

# **RACER<sup>®</sup>**

LA RÉFÉRENCE ÉQUIPEMENT DE PISCINES



## **POMPE DE FILTRATION TIMER**

MODÈLES : C-11-211032



**ATTENTION**

AVANT L'INSTALLATION, VEILLEZ À LIRE ATTENTIVEMENT L'ENSEMBLE DES INSTRUCTIONS. AVERTISSEMENT : CONSERVEZ CE MANUEL POUR VOUS Y REPORTER ULTÉRIEUREMENT.

## INSTALLATION

**L'installation de la pompe et l'installation électrique ne peuvent se faire que par du personnel qualifié.**

### INSTRUCTIONS ÉLECTRIQUES IMPORTANTES

Si vous êtes un électricien, veuillez noter que les pompes doivent être raccordées à l'alimentation principale par le biais d'un dispositif à courant différentiel approuvé (RCD) ayant un courant de fonctionnement résiduel nominal ne dépassant pas 30 mA.

#### LE MONTAGE DE LA POMPE DOIT :

- Être fait à un niveau solide, dégagé de vibrations.
- Garder la hauteur d'arrivée et d'aspiration d'eau le plus près possible du niveau d'eau.
- Facilitez l'utilisation d'un tuyau d'aspiration court et direct (pour limiter les pertes dues au frottement).
- Monter des robinets vannes sur les tuyaux d'aspiration et de décharge.
- Assurer le drainage approprié du sol pour prévenir les risques d'inondation.
- Être conservé à l'abri des moisissures.
- Facilitez l'accès à la pompe et aux tuyaux pour le service de maintenance.

**REMARQUE: La pompe d'aspiration et les raccords de décharge ont été fabriqués pour correspondre aux arrêts filetés. NE PAS ESSAYER de visser les tuyaux au-delà des arrêts.**

#### ATTENTION !

- Pour réduire les risques de blessure, n'autorisez pas les enfants ou les personnes aux capacités physiques, sensorielles ou mentales réduites, ou manquant d'expérience et de connaissances, à utiliser ce produit.
- Ne laissez personne, en particulier les jeunes enfants, s'asseoir, faire un pas, se pencher ou monter sur un équipement installé dans le cadre du système opérationnel de votre piscine.
- Si le cordon d'alimentation est endommagé, il doit être remplacé par le fabricant ou son agent de service ou une personne qualifiée afin d'éviter tout danger.
- La pompe doit être alimentée par un transformateur d'isolement ou fourni par un dispositif de courant résiduel (DCR) ayant un courant de fonctionnement résiduel nominal ne dépassant pas 30 mA.
- La tête totale maximum 20 m.

## FONCTIONNEMENT

### AVERTISSEMENT

**NE JAMAIS** faire fonctionner la pompe à sec ! Le fonctionnement de la pompe à sec peut endommager les joints, provoquer fuites et inondations ! L'eau doit remplir la pompe avant l'allumage du moteur.

**NE JAMAIS** resserrer ou desserrer les vis pendant le fonctionnement de la pompe.

**Ne pas gêner le système d'aspiration** de la pompe! Gêner le corps de la pompe peut occasionner des blessures corporelles graves. Les enfants doivent **TOUJOURS** rester sous la surveillance d'un adulte !

### Avant d'enlever le couvercle :

- Arrêter le moteur avant de continuer l'opération.
- Fermer les robinets vannes des tuyaux d'aspiration et de décharge.
- Dégager la pression dans la pompe et les tuyaux.



## AMORÇAGE DE LA POMPE

- Dégagez l'air dans le filtre et les tuyaux (consulter le livret pour propriétaire).
- Quand le système d'aspiration est inondé (niveau d'eau au-dessus de la pompe), la pompe s'amorcera automatiquement à l'ouverture des robinets d'aspiration et de décharge.
- Si la pompe n'est pas inondée, dévissez et enlevez le couvercle collecteur ; remplir le couvercle et la pompe avec l'eau.
- Nettoyez et examinez l'anneau; remettre sur le couvercle collecteur.
- Remettre le couvercle sur le collecteur ; resserrez dans le sens inverse des aiguilles d'une montre.

**REMARQUE: Fermez le couvercle collecteur de manière manuelle uniquement. À ce stade, la pompe devrait s'amorcer. Le temps d'amorçage dépend de la longueur verticale de la hauteur d'aspiration et de la longueur horizontale du tuyau d'aspiration.**

## ENTRETIEN COURANT

Le seul entretien courant nécessaire est l'examen/le nettoyage du panier du collecteur. Les débris ou la saleté s'entassant dans le panier peut gêner l'écoulement de l'eau dans la pompe.

### Nettoyez le collecteur selon les étapes suivantes :

- Arrêtez la pompe, fermez le robinet vanne du système d'aspiration et de décharge, et dégagez l'air dans le système avant de continuer.
- Dévissez le couvercle du collecteur (dans le sens inverse des aiguilles d'une montre).
- Enlevez le panier filtre. Le nettoyer. Assurez-vous que les trous du panier soient propres ; aspergez le panier avec de l'eau et le remettre en place en assurant une large ouverture au niveau des orifices de raccordement (entre les croisées d'ogive fournies). Si le panier est monté à l'envers, le couvercle ne s'adaptera pas au corps du collecteur.
- Nettoyez et examinez l'anneau du couvercle ; remette en place sur le couvercle collecteur.
- Nettoyez la rainure annulaire sur le corps du collecteur et remettre le couvercle. Pour éviter le blocage du couvercle, resserrez de manière manuelle uniquement.
- Amorçez la pompe (consulter les instructions d'amorçage ci-dessus).

# DEPANNAGE

## LE MOTEUR NE DEMARRE PAS

- Débranchez le commutateur ou l'interrupteur en position arrêt
- Fusibles sautés ou surcharge thermique ouverte
- Arbre moteur verrouillé
- Fils du moteur usés
- Commutateur de démarrage défectueux dans le moteur monophasé
- Fil débranché ou défectueux
- Tension insuffisante

## LA POMPE N'ATTEINT PAS SA VITESSE MAXIMALE

- Tension insuffisante
- Pompe branchée pour tension inappropriée

## SURCHAUFFE MOTEURS (dispositif de protection)

- Tension insuffisante
- Fils du moteur branchés pour tension inappropriée sur un modèle bitension
- Ventilation inappropriée

## LA POMPE NE FOURNIT PAS D'EAU

- La pompe n'est pas amorcée
- Robinet fermé sur système d'aspiration ou de décharge
- Fuite ou air dans système d'aspiration
- Roue obstruée

## FUITE D'EAU AU NIVEAU DES JOINTS

- Remplacement du blocage des joints nécessaire

## CAPACITE DE LA POMPE REDUITE

- Robinet sur système d'aspiration ou de décharge partiellement fermé
- Système d'aspiration ou de décharge partiellement branché
- Système d'aspiration ou de décharge trop petit
- Panier du skimmer bouché ou accumulation de cheveux ou poussières dans le filtre
- Filtre sale
- Roue obstruée

## PRESSION DE LA POMPE EN HAUTEUR

- Desserrez le robinet ou les raccords d'arrivée trop serrés
- Systèmes de retour trop petits
- Filtres sales

## BRUITS À LA POMPE ET AU MOTEUR

- Panier du skimmer bouché ou accumulation de cheveux ou poussières dans le filtre
- Paliers du moteur usés
- Robinet sur système d'aspiration partiellement fermé
- Système d'aspiration bouché
- Tuyau d'aspiration bouché ou trop petit
- Pompe maintenue de manière incorrecte

## BULLES D'AIR AUX RACCORDS D'ARRIVÉE

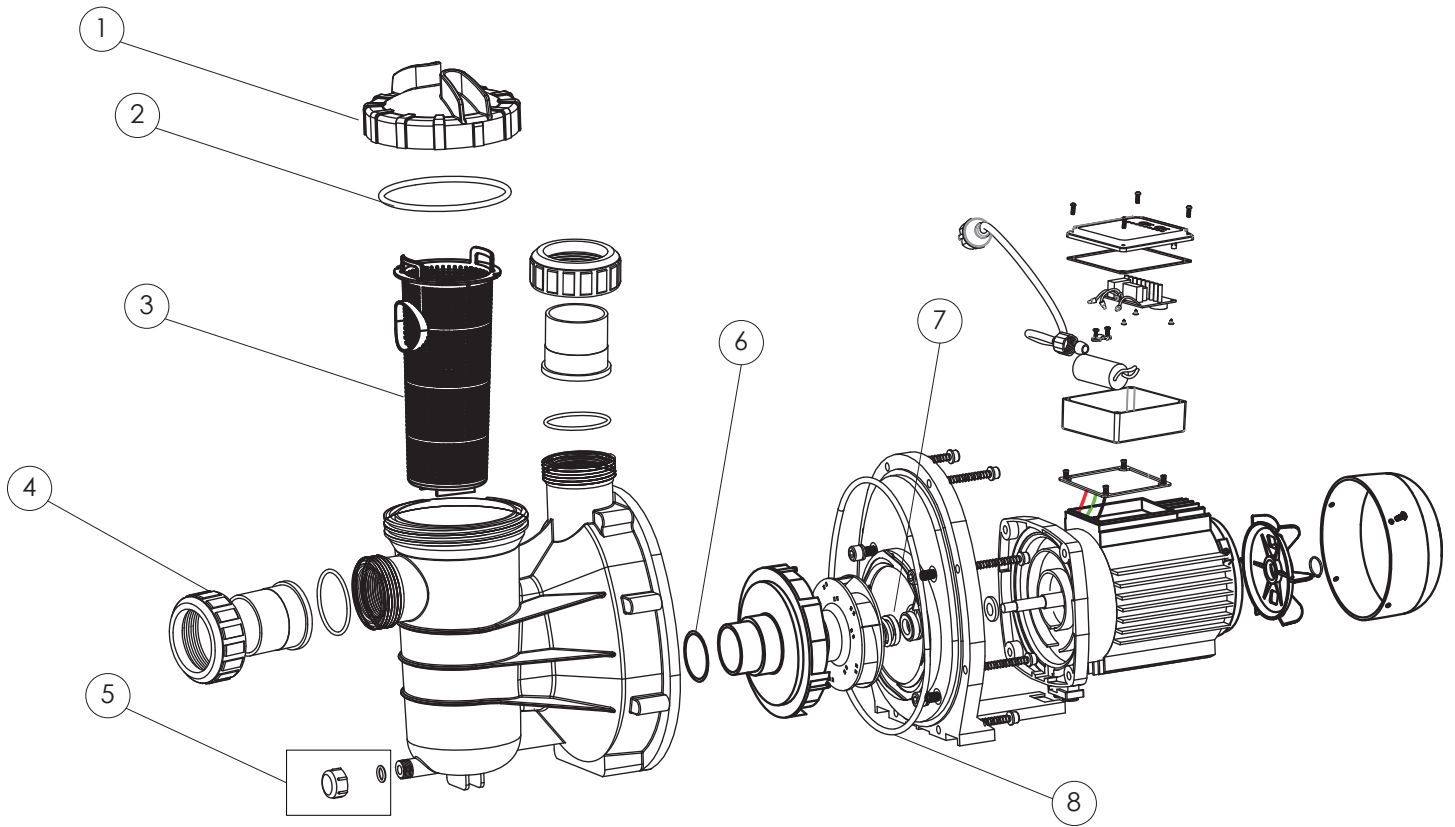
- Présence d'air dans système d'aspiration aux raccordements ou à la tige de soupape
- Dégager cheveux et poussières des joints du couvercle
- Niveau d'eau réduit dans la piscine

## SERVICE & PIÈCES DÉTACHÉES

Pour tout dépannage, adressez-vous à l'agent de votre localité ou à votre revendeur : sa connaissance du produit fait de lui la meilleure source d'informations. Passez commande des pièces par votre revendeur. Pour la commande de pièces de rechange, fournissez les renseignements suivants :

1. Capacité nominale du système ou numéro de série figurant sur l'étiquette.
2. Description de la pièce de rechange.

# PIÈCES DÉTACHÉES



No	Référence	Description	Qté
1	C-11-211055	BAGUE FILETEE COUVERCLE	1
2	C-11-211056	JOINT TORIQUE COUVERCLE	1
3	C-11-211057	PANIER PREFILTRE	1
4	C-11-211058	RACCORD UNION 1.5'	2
5	C-11-211059	BOUCHON DE VIDANGE + JOINT	1
6	C-11-211060	JOINT TORIQUE DIFFUSEUR	1
7	C-11-211061	GARNITURE MECANIQUE	1
8	C-11-211062	JOINT TORIQUE CORPS DE POMPE	1

## Élimination correcte de ce produit

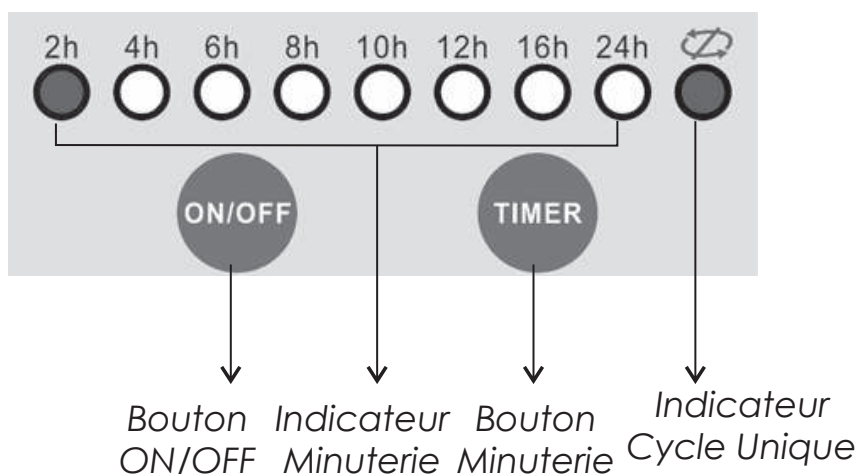


Ce marquage indique que ce produit ne peut pas être jeté dans les ordures ménagères, dans toute la UE.

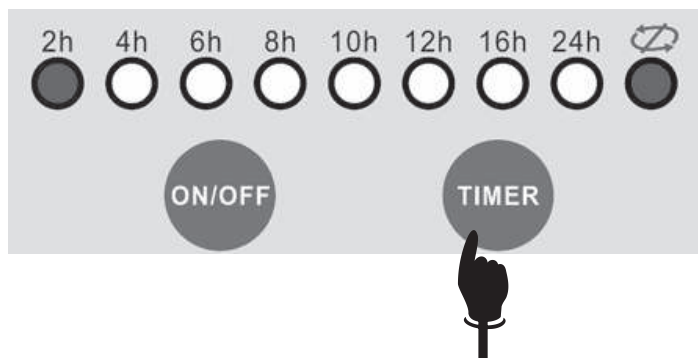
Par mesure de prévention pour l'environnement et pour la santé humaine, veuillez recycler ce produit pour promouvoir la réutilisation durable des matériaux. Pour renvoyer votre ancien produit, contactez le distributeur à qui l'équipement a été fourni. Ceux-ci peuvent procéder au recyclage du produit en toute sécurité.

## RÉGLAGE DE LA MINUTERIE

### Panneau d'affichage

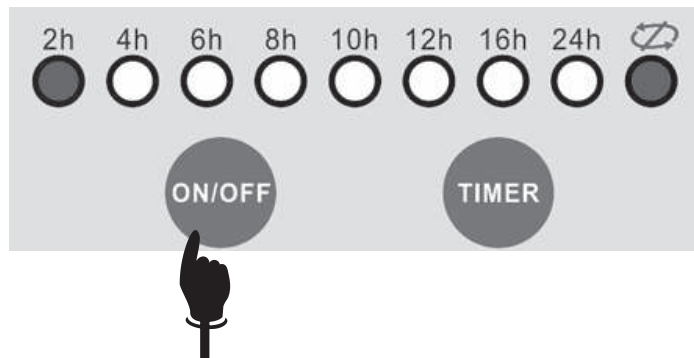


## MODE CONTINU



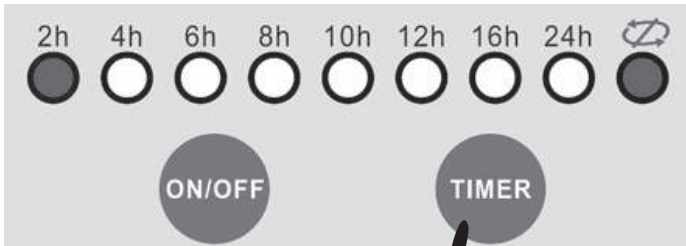
Après la mise en marche de la pompe, celle-ci se mettra automatiquement en marche 24 heures sur 24. Pour définir , pressez le bouton minuterie :

2h → 4h → 6h → 8h → 12h → 16h → 24h → 2h.

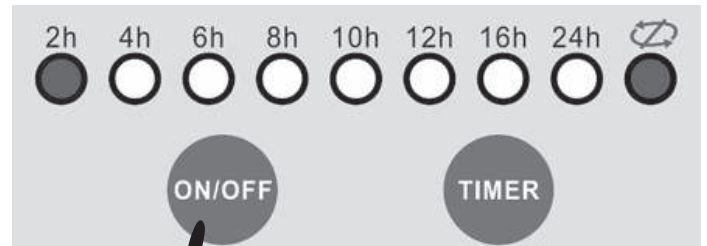


Par exemple, si vous réglez la minuterie pour 2h et poussez sur "on" à 08h00, la pompe fonctionnera durant 2 heures sur une période de 24 heures (la lumière \*2h\* clignotera, jusqu'à ce que la pompe s'arrête. La pompe se remettra en marche à 08h00, pendant deux heures, le jour suivant.

## MODE CYCLE UNIQUE



Pour allumer le mode cycle unique, poussez sur "timer" pendant 3 secondes (le signal "Single Cycle Mode" apparaîtra).  
Pour changer le cycle, poussez sur le bouton "timer" encore une fois.  
Cela fonctionne par séquence et change selon ce schéma :  
2h → 4h → 6h → 8h → 10h → 12h → 16h → 24h → 2h



Lorsque la minuterie "timer" est programmée sur 2h, la pompe fonctionnera pendant 2h, puis s'arrêtera jusqu'à ce que la pompe soit de nouveau mise en marche

## CHANGEMENT DE PILES

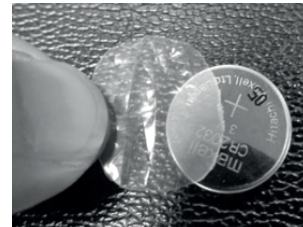
Note : Soyez sûr que la machine soit sur OFF.



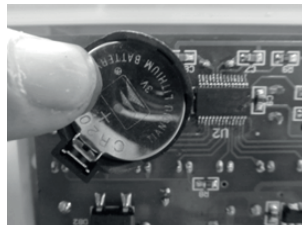
Dévissez les 4 vis du couvercle de l'appareil et enlevez le couvercle



Enlevez la batterie



Enlevez le film plastique placé sur la surface de la pile



Remplacez la batterie



Remplacez le couvercle sur l'appareil et serrez les 4 vis avec un tournevis